



УКРАЇНА
Волошинівська сільська рада
Баришівського району
Київської області

Р І Ш Е Н Н Я

20 червня 2017 року

№ 292-17-07

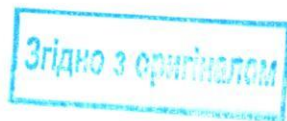
Про місцеві податки і збори на території
Волошинівської сільської ради на 2018 рік

Керуючись статтями 140, 143, 144 Конституції України, пунктом 24 статті 26, статтею 69 Закону України «Про місцеве самоврядування в Україні», статтями 7, 8, 10, 12, 14, 266 Розділами XII, XIII Податкового кодексу України, Законом України «Про внесення змін до Податкового кодексу України та деяких законодавчих актів України щодо податкової реформи» від 28.12.2014 р. №71-VIII, Законом України «Про внесення змін до Податкового кодексу України та деяких законодавчих актів України щодо податкової реформи» від 24.12.2015 р. № 909-VIII, з метою збільшення надходжень до сільського бюджету Волошинівська сільська рада **ВИРІШИЛА:**

1. Встановити з 01 січня 2018 року на території Волошинівської сільської ради такі місцеві податки і збори:
 - 1.1. Податок на нерухоме майно, відмінне від земельної ділянки;
 - 1.2. Транспортний податок;
 - 1.3. Земельний податок;
 - 1.4. Єдиний податок;
 - 1.5. Акцизний податок з реалізації через роздрібну торговельну мережу підакцизних товарів;
 - 1.6. Туристичний збір.
2. Затвердити Положення про місцеві податки і збори:
 - 2.1. Положення про податок на нерухоме майно, відмінне від земельної ділянки (додаток 1);
 - 2.2. Положення про транспортний податок (додаток 2);
 - 2.3. Положення про земельний податок (додаток 3);
 - 2.4. Положення про єдиний податок (додаток 4);
 - 2.5. Положення про туристичний збір (додаток 5).

3. Встановити акцизний податок з реалізації через роздрібну торговельну мережу пива, алкогольних напоїв, тютюнових виробів, тютюну та промислових замінників тютюну, нафтопродуктів, біодизелю та скрапленого газу в розмірі 5 відсотків.
4. Секретарю сільської ради Махині Н.В.оприлюднити дане рішення у встановленому законодавством порядку після його прийняття.
- 5.Головному бухгалтеру Волошинівської сільської ради Цятковській Н.М. забезпечити направлення копії цього рішення до Баришівського відділення Переяслав-Хмельницької об'єднаної державної податкової інспекції головного управління ДФС у Київській області для здійснення контролю за повнотою, правильністю та своєчасністю сплати місцевих податків.
6. Визнати такими, що втратили чинність, рішення Волошинівської сільської ради від 24 червня 2016 року № 107-07-07 «Про місцеві податки і збори на території Волошинівської сільської ради» .
7. Дане рішення набуває чинності з 01 січня 2018 року.
8. Контроль за виконанням цього рішення покласти на постійну комісію з питань соціально-економічного та культурного розвитку, бюджету, фінансів.

Сільський голова



Л.В.Макаренко

Додаток 3
до рішення Волошинівської
сільської ради від 20.06.2017 р.
№ 292-17-07

ПОЛОЖЕННЯ про земельний податок на території Волошинівської сільської ради

1. Платники податку

1.1. Платниками земельного податку є:

1.1.1. власники земельних ділянок, земельних часток (паїв):

1.1.2. землекористувачі.

1.2. Особливості справляння податку суб'єктами господарювання, які застосовують спрощену систему оподаткування, обліку та звітності, встановлюються податковим законодавством.

2. Об'єкти оподаткування земельним податком

2.1. Об'єктами оподаткування є:

2.1.1. земельні ділянки, які перебувають у власності або користуванні;

2.1.2. земельні частки (паї), які перебувають у власності.

3. База оподаткування земельним податком

3.1. Базою оподаткування є:

3.1.1. нормативна грошова оцінка земельних ділянок з урахуванням коефіцієнта індексації, визначеного відповідно до порядку, встановленого цим Положенням;

3.1.2. площа земельних ділянок, нормативну грошову оцінку яких не проведено.

4. Оподаткування земельних ділянок, наданих на землях лісгосподарського призначення (незалежно від місцезнаходження), земельним податком

Податок за лісові землі справляється як складова рентної плати, що визначається податковим законодавством. Ставки податку за один гектар нелісових земель, які надані у встановленому порядку та використовуються для потреб лісового господарства, встановлюються відповідно до Податкового кодексу України.

5. Ставка земельного податку на земельні ділянки, нормативну грошову оцінку яких проведено (незалежно від їх місцезнаходження):

- за земельні ділянки під житловим фондом, гаражно-будівельними, та садівницькими товариствами, індивідуальними гаражами, садовими і дачними будинками фізичних осіб в межах населених пунктів с. Волошинівка, с. Борщів, с. Устинкова Гребля, с. Шовкове на території Волошинівської сільської ради встановити у розмірі 0.03 % від їх нормативної грошової оцінки:

- для сільськогосподарських угідь – 0.3% від їх нормативної грошової оцінки;

- ставка податку встановлюється у розмірі не більше 12 відсотків від їх нормативної грошової оцінки за земельні ділянки, які перебувають у постійному користуванні суб'єктів господарювання (крім державної та комунальної форми власності).

6. Ставка земельного податку за земельні ділянки, розташовані за межами населених пунктів, нормативну грошову оцінку яких не проведено:

6.1. Ставка податку за земельні ділянки, розташовані за межами населених пунктів, встановлюється у розмірі 5 % від нормативної грошової оцінки одиниці площі рілля по Київській області;

6.2. Ставка податку за земельні ділянки, розташовані за межами населених пунктів, надані для індивідуального садівництва та садівницьким товариствам, встановлюється у розмірі 5 % від нормативної грошової оцінки одиниці площі ріллі по Київській області.

7. Пільги щодо сплати земельного податку для фізичних осіб.

7.1. Від сплати податку звільняються:

7.1.1. інваліди першої і другої групи;

7.1.2. фізичні особи, які виховують трьох і більше дітей віком до 18 років;

7.1.3. пенсіонери (за віком);

7.1.4. ветерани війни та особи, на яких поширюється дія «Закону України «Про статус ветеранів війни, гарантії їх соціального захисту»;

7.1.5. фізичні особи, визнані законом особами, які постраждали внаслідок Чорнобильської катастрофи І,ІІ,ІІІ категорій.

7.2. Звільнення від сплати податку за земельні ділянки, передбачене для відповідної категорії фізичних осіб, поширюється на одну земельну ділянку за кожним видом використання у межах граничних норм:

7.2.1. для ведення особистого селянського господарства – у розмірі не більш як 2 гектари;

7.2.2. для будівництва та обслуговування житлового будинку, господарських будівель і споруд (присадибна ділянка): у селі – не більш як 0,25 гектара;

7.2.3. для індивідуального дачного будівництва – не більш як 0,10 гектара;

7.2.4. для будівництва індивідуальних гаражів – не більш як 0,01 гектара;

7.2.5. для ведення садівництва – не більш як 0,12 гектара.

7.3. Від сплати податку звільняються на період дії єдиного податку четвертої групи власники земельних ділянок, земельних часток (паїв) та землекористувачі за умови передачі земельних ділянок та земельних часток (паїв) в оренду платнику єдиного податку четвертої групи

8. Звільнити від сплати земельного податку в розмірі 100 відсотків:

8.1. бюджетні організації, підприємства та установи, комунальні підприємства, які повністю фінансуються за рахунок державного та/або місцевого бюджетів;

8.2. парки державної та комунальної власності, регіональні ландшафтні парки, пам'ятки природи, заповідні урочища та парки-пам'ятки садово-паркового мистецтва, які повністю утримуються за рахунок коштів державного або місцевого бюджетів;

8.3. дослідні господарства науково-дослідних установ, які повністю утримуються за рахунок коштів державного або місцевого бюджетів;

8.4. органи державної влади та органи місцевого самоврядування, органи прокуратури, які повністю утримуються за рахунок коштів державного або місцевих бюджетів;

8.5. благодійні організації, створені відповідно до закону, діяльність яких не передбачає одержання прибутків;

8.6. дошкільні та загальноосвітні навчальні заклади незалежно від форм власності і джерел фінансування, заклади культури, науки, освіти, охорони здоров'я, соціального захисту, фізичної культури та спорту, які повністю утримуються за рахунок коштів державного або місцевого бюджетів;

8.7. земельні ділянки, на яких розміщені спортивні споруди, що використовуються для проведення змагань та навчально-тренувального процесу.

9. Земельні ділянки, які не підлягають оподаткуванню земельним податком

9.1. Не сплачується податок за:

9.1.1. сільськогосподарські угіддя зон радіоактивно забруднених територій, визначених відповідно до закону такими, що зазнали радіоактивного забруднення внаслідок Чорнобильської катастрофи (зони гарантованого обов'язкового відселення і

посиленого радіоекологічного контролю), і хімічно забруднених сільськогосподарських угідь, на які запроваджено обмеження щодо ведення сільського господарства:

9.1.2. землі сільськогосподарських угідь, що перебувають у тимчасовій консервації або у стадії сільськогосподарського освоєння:

9.1.3. земельні ділянки державних сортовипробувальних станцій і сортодільниць, які використовуються для випробування сортів сільськогосподарських культур:

9.1.4. землі дорожнього господарства автомобільних доріг загального користування - землі під проїзною частиною, узбіччям, земляним полотном, декоративним озелененням, резервами, кюветами, мостами, штучними спорудами, тунелями, транспортними розв'язками, водопропускними спорудами, підпірними стінками, шумовими екранами, очисними спорудами і розташованими в межах смуг відведення іншими дорожніми спорудами та обладнанням, а також землі, що знаходяться за межами смуг відведення, якщо на них розміщені споруди, що забезпечують функціонування автомобільних доріг, а саме:

а) паралельні об'їзні дороги, поромні переправи, снігозахисні споруди і насадження, протилавинні та протисельбові споруди, вловлюючі з'їзди, захисні насадження, шумові екрани, очисні споруди:

б) майданчики для стоянки транспорту і відпочинку, склади, гаражі, резервуари для зберігання паливно-мастильних матеріалів, комплекси для зважування великогабаритного транспорту, виробничі бази, штучні та інші споруди, що перебувають у державній власності, власності державних підприємств або власності господарських товариств, у статутному капіталі яких 100 відсотків акцій (часток, паїв) належить державі:

9.1.5. земельні ділянки сільськогосподарських підприємств усіх форм власності та фермерських (селянських) господарств, зайняті молодими садами, ягідниками та виноградниками до вступу їх у пору плодоношення, а також гібридними насадженнями, генофондовими колекціями та розсадниками багаторічних плодкових насаджень:

9.1.6. земельні ділянки кладовищ, ділянки, на яких розміщено пам'ятні знаки загиблим воїнам, що брали участь в АТО, меморіальний комплекс Атакуючому солдату:

9.1.7. земельні ділянки, на яких розташовані дипломатичні представництва, які відповідно до міжнародних договорів (угод), згода на обов'язковість яких надана Верховною Радою України:

9.1.8. земельні ділянки, надані для будівництва і обслуговування культових та інших будівель, необхідних для забезпечення діяльності релігійних організацій України, статуту (положення) яких зареєстровано у встановленому законом порядку:

9.1.9. земельні ділянки під багатоквартирними будинками, під незадіяними, аварійними будівлями (колишні гуртожиток та дитячий садок):

9.1.10. земельна ділянка під Центральним озером с. Волошинівка.

10. Особливості оподаткування платою за землю

10.1. Органи місцевого самоврядування встановлюють ставки плати за землю та пільги щодо земельного податку, що сплачуються на відповідній території.

Органи місцевого самоврядування до 25 грудня року, що передус звітному, подають відповідному контролюючому органу за місцезнаходженням земельної ділянки рішення щодо ставок земельного податку та надання пільг зі сплати земельного податку юридичними та/або фізичними особами.

10.2. Якщо право на пільгу у платника виникає протягом року, то він звільняється від сплати податку починаючи з місяця, що настає за місяцем, у якому виникло це право. У разі втрати права на пільгу протягом року податок сплачується починаючи з місяця, що настає за місяцем, у якому втрачено це право.

10.3. Якщо платники податку, які користуються пільгами з цього податку, надають в оренду земельні ділянки, окремі будівлі, споруди або їх частини, податок за такі земельні ділянки та земельні ділянки під такими будівлями (їх частинами) сплачується на загальних підставах з урахуванням прибудинкової території.

Ця норма не поширюється на бюджетні установи у разі надання ними будівель, споруд (їх частин) в тимчасове користування (оренду) іншим бюджетним установам, дошкільним, загальноосвітнім навчальним закладам незалежно від форм власності і джерел фінансування.

11. Податковий період для плати за землю

11.1. Базовим податковим (звітним) періодом для плати за землю є календарний рік.

11.2. Базовий податковий (звітний) рік починається 1 січня і закінчується 31 грудня того ж року (для новостворених підприємств та організацій, а також у зв'язку із набуттям права власності та/або користування на нові земельні ділянки може бути меншим 12 місяців).

12. Порядок обчислення плати за землю

12.1. Підставою для нарахування земельного податку є дані державного земельного кадастру.

Центральні органи виконавчої влади, що реалізують державну політику у сфері земельних відносин та у сфері державної реєстрації речових прав на нерухоме майно у сфері будівництва щомісяця, але не пізніше 10 числа наступного місяця, а також за запитом відповідного контролюючого органу за місцезнаходженням земельної ділянки подають інформацію, необхідну для обчислення і справляння плати за землю, у порядку, встановленому Кабінетом Міністрів України.

12.2. Платники плати за землю (крім фізичних осіб) самостійно обчислюють суму податку щороку станом на 1 січня і не пізніше 20 лютого поточного року подають відповідному контролюючому органу за місцезнаходженням земельної ділянки податкову декларацію на поточний рік за формою, встановленою у порядку, передбаченому податковим законодавством, з розбивкою річної суми рівними частками за місяцями. Подання такої декларації звільняє від обов'язку подання щомісячних декларацій. При поданні першої декларації (фактичного початку діяльності як платника плати за землю) разом з нею подається довідка (витяг) про розмір нормативної грошової оцінки земельної ділянки, а надалі така довідка подається у разі затвердження нової нормативної грошової оцінки землі.

12.3. Платник плати за землю має право подавати щомісяця звітну податкову декларацію, що звільняє його від обов'язку подання податкової декларації не пізніше 20 лютого поточного року, протягом 20 календарних днів місяця, що настав за звітним.

12.4. За нововідведені земельні ділянки або за новоукладеними договорами оренди землі платник плати за землю подає податкову декларацію протягом 20 календарних днів місяця, що настав за звітним.

У разі зміни протягом року об'єкта та/або бази оподаткування платник плати за землю подає податкову декларацію протягом 20 календарних днів місяця, що настав за місяцем, у якому відбулися такі зміни.

12.5. Нарахування фізичним особам сум податку проводиться контролюючими органами, які видають платникові до 1 липня поточного року податкове повідомлення-рішення про внесення податку за формою, встановленою у порядку визначеному податковим законодавством.

У разі переходу права власності на земельну ділянку від одного власника до іншого протягом календарного року податок сплачується попереднім власником за період з 1 січня цього року до початку того місяця, в якому він втратив право власності на зазначену земельну ділянку, а новим власником – починаючи з місяця, в якому у нового власника виникло право власності.

У разі переходу права власності на земельну ділянку від одного власника до іншого протягом календарного року контролюючий орган наділяє податкове повідомлення-рішення новому власнику після отримання інформації про перехід права власності.

12.6. За земельну ділянку, на якій розташована будівля, що перебуває у спільній власності кількох юридичних або фізичних осіб, податок нараховується з урахуванням прибудинкової території кожному з таких осіб:

1) у рівних частинах – якщо будівля перебуває у спільній сумісній власності кількох осіб, але не поділена в натурі, або одній з таких осіб-власників, визначеній за їх згодою, якщо інше не встановлено судом;

2) пропорційно належній частці кожної особи – якщо будівля перебуває у спільній частковій власності;

3) пропорційно належній частці кожної особи – якщо будівля перебуває у спільній сумісній власності і поділена в натурі.

За земельну ділянку, на якій розташована будівля, що перебуває у користуванні кількох юридичних або фізичних осіб, податок нараховується кожному з них пропорційно тій частині площі будівлі, що знаходиться в їх користуванні, з урахуванням прибудинкової території.

12.7. Юридична особа зменшує податкові зобов'язання із земельного податку на суму пільг, які надаються фізичним особам відповідно до 17об.5.1. пункту 5 за земельні ділянки, що знаходяться у їх власності або постійному користуванні і входять до складу земельних ділянок такої юридичної особи.

Такий порядок також поширюється на визначення податкових зобов'язань із земельного податку юридичною особою за земельні ділянки, які відведені в порядку, встановленому Законом України «Про основи соціальної захищеності інвалідів в Україні» для безоплатного паркування (зберігання) легкових автомобілів, якими керують інваліди з ураженням опорно-рухового апарату, члени їх сімей, яким відповідно до порядку забезпечення інвалідів автомобілями передано право керування автомобілем, та законні представники недієздатних інвалідів або дітей-інвалідів, які перевозять інвалідів (дітей-інвалідів) з ураженням опорно-рухового апарату.

13. Строк сплати плати за землю

13.1. Власники землі та землекористувачі сплачують плату за землю з дня виникнення права власності або права користування земельною ділянкою.

У разі припинення права власності або права користування земельною ділянкою плата за землю сплачується за фактичний період перебування землі у власності або користуванні у поточному році.

13.2. Облік фізичних осіб – платників податку і нарахування відповідних сум проводяться щороку до 1 травня.

13.3. Податкове зобов'язання щодо плати за землю, визначене у податковій декларації на поточний рік, сплачується рівними частками власниками та землекористувачами земельних ділянок за місцезнаходженням земельної ділянки за податковий період, який дорівнює календарному місяцю, щомісяця протягом 30 календарних днів, що настають за останнім календарним днем податкового (звітного) місяця.

13.4. Податкове зобов'язання з плати за землю, визначене у податковій декларації, у тому числі за нововідведені земельні ділянки, сплачується власниками та землекористувачами земельних ділянок за місцезнаходженням земельної ділянки за податковий період, який дорівнює календарному місяцю, щомісяця протягом 30 календарних днів, що настають за останнім календарним днем податкового (звітного) місяця.

13.5. Податок фізичними особами сплачується протягом 60 днів з дня вручення податкового повідомлення-рішення.

Фізичними особами у земельний податок може сплачуватися через каси сільської ради за квитанцією про приймання податкових платежів. Форма квитанції встановлюється у порядку, передбаченому податковим законодавством.

13.6. При переході права власності на будівлю, споруду (їх частину) податок за земельні ділянки, на яких розташовані такі будівлі, споруди (їх частини), з урахуванням прибудинкової території сплачується на загальних підставах з дати державної реєстрації права власності на таку земельну ділянку.

13.7. У разі надання в оренду земельних ділянок (у межах населених пунктів), окремих будівель (споруд) або їх частин власниками та землекористувачами податок за площі, що надаються в оренду, обчислюється з дати укладення договору оренди земельної ділянки або з дати укладення договору оренди будівель (їх частин).

13.8. Власник нежилого приміщення (його частини) у багатоквартирному жилому будинку сплачує до бюджету податок за площі під такими приміщеннями (їх частинами) з урахуванням пропорційної частки прибудинкової території з дати державної реєстрації права власності на нерухоме майно.

14. Орендна плата

14.1. Підставою для нарахування орендної плати за земельну ділянку є договір оренди такої земельної ділянки, оформлений та зареєстрований відповідно до законодавства.

14.2. Платником орендної плати є орендар земельної ділянки.

14.3. Об'єктом оподаткування є земельна ділянка, надана в оренду.

14.4. Розмір та умови внесення орендної плати встановлюються у договорі оренди між орендодавцем (власником) і орендарем.

14.5. Розмір орендної плати встановлюється у договорі оренди, але річна сума платежу встановлюється у розмірі від 3 % до 12 % відсотків нормативної грошової оцінки.

14.6. Плата за суборенду земельних ділянок не може перевищувати орендної плати.

14.7. Податковий період, порядок обчислення орендної плати, строк сплати та порядок її зарахування до бюджетів застосовується відповідно до статей 285 – 287 Податкового кодексу України.

15. Індексація нормативної грошової оцінки земель

15.1. Для визначення розміру податку та орендної плати використовується нормативна грошова оцінка земельних ділянок.

Центральний орган виконавчої влади, що реалізує державну політику у сфері земельних відносин, здійснює управління у сфері оцінки земель та земельних ділянок.

15.2. Центральний орган виконавчої влади, що реалізовує державну політику у сфері земельних відносин, за індексом споживчих цін за попередній рік шор року розраховує величину коефіцієнта індексації нормативної грошової оцінки земель, на який індексується нормативна грошова оцінка сільськогосподарських угідь, земель населених пунктів та інших земель несільськогосподарського призначення за станом на 1 січня поточного року, що визначається за формулою:

$$K_i = I:100,$$

де I – індекс споживчих цін за попередній рік.

У разі якщо індекс споживчих цін не перевищує 100 відсотків, такий індекс застосовується із значенням 100.

Коефіцієнт індексації нормативної грошової оцінки земель застосовують кумулятивно залежно від дати проведення нормативної грошової оцінки земель.

15.3. Центральний орган виконавчої влади, що реалізує державну політику у сфері земельних відносин, Київська обласна державна адміністрація не пізніше 15 січня поточного року забезпечують інформування центрального органу виконавчої влади, що реалізує державну податкову політику, і власників землі та землекористувачів про щорічну індексацію нормативної грошової оцінки земель.

Секретар



Н.В.Махinya